



## **Brukermanual**



**430/560/700/800/5100**



Denne manualen er felles for våre kartplottere og ekkolodd. Flere av våre produkter leveres både som kun kartplotter, kun ekkolodd eller kombimaskin med både kartplotter og ekkolodd. Enkelte funksjoner er også kun tilgjengelig i de største kartplotterne. Som for eksempel videofunksjon. Programvaren i våre kartplottere og ekkolodd er felles uansett størrelse og alle dekkes derfor av samme manual.

## 1. Installasjonen

**Strøm:** Det er ikke nødvendig å koble til den separate jordledningen (earth/jord) eller strømmen (earth/jord) som ligger rundt strømkabelen. Rød ledning skal til pluss og svart til minus (eventuelt hvit til pluss og svart til minus). Våre apparater kan kobles direkte til 12V eller 24V-anlegg.

**Antenne:** Produkter med intern antenne må ha fri sikt rett opp. Har du ekstern antenne kan denne brukes både inne og ute. Skal den stå inne bør den stå slik at den har fri sikt rett opp. For eksempel så langt inn mot et skråstilt vindu som mulig. Antennekabelen skal ikke kuttet.

**For kunder med ekkolodd (Har du ikke ekkoloddmodul gå til punkt 2):**

**⚠** Har du kjøpt kartplotter med ekkolodd med bronse- eller aluminiumssvinger anbefaler vi at du tester svingeren før den monteres fast. Heng svingeren rett under overflaten for å sjekke om det er signal. Du monterer da først opp selve skjermen/produktet og kobler til svingeren/sensoren. Hold den gjerne over ripa eller under vann et annet sted og hør om det kommer en tikkelyd. Da fungerer svingeren. NB! Ikke senk svingeren så langt under vann at ledningen kommer under vannskorpen.

## 2. Igangsetting av produkt

Har du et produkt med ekkolodd så kan dette også startes opp og brukes uten ekkoloddsvingeren koblet til.

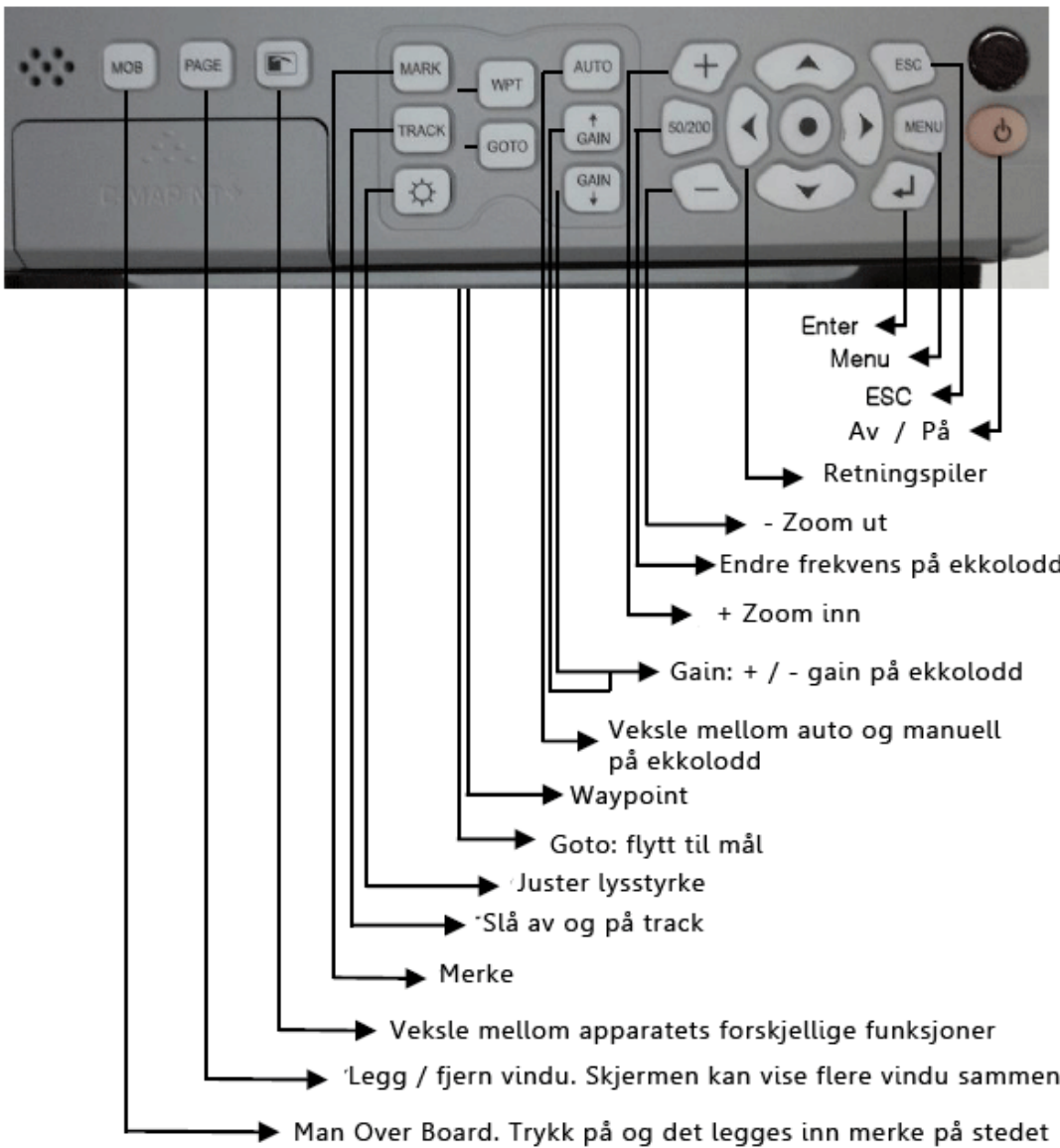
Sett inn eventuell kartbrikke i kartskuffen på apparatet. Det varierer hvor denne sitter. NB! Ikke bruk krefter på å sette den i. Glir den ikke lett inn så prøver du sannsynligvis feil vei. Under er noen eksempler på hva som er korrekt isett. Har du ikke kartbrikke så kan produktet uansett startes opp for det ligger et grovt verdenskart inne i plotterens minne. Dette anbefales ikke å navigere etter, men er det kartet som vises hvis man ikke har kartbrikke i plotteren. Alle våre kartplottere benytter kart på SD-kort.



### Slå på

**Produktet startes ved å holde inne av/på-knappen i et sekund eller to.** NB! Når du skal slå av våre kartplottere må knappen holdes inne i noen sekunder. **Trykk den ikke hardt inn for å slå den av. Hold den inne i noen sekunder.**

Sørg for at antennen er koblet til og at den har fri sikt rett opp. Det kan ta fra noen få sekunder til et par minutter å få inn GPS-signalet avhengig av mottaksforhold.

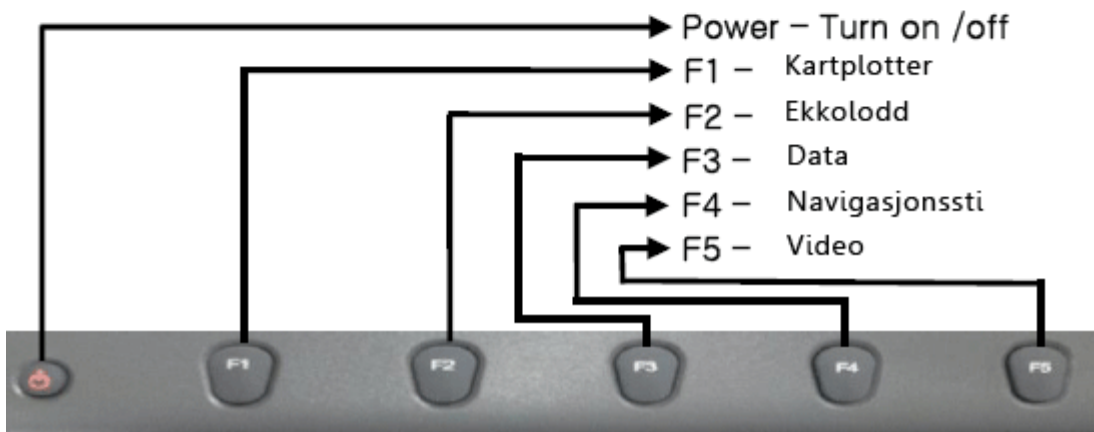
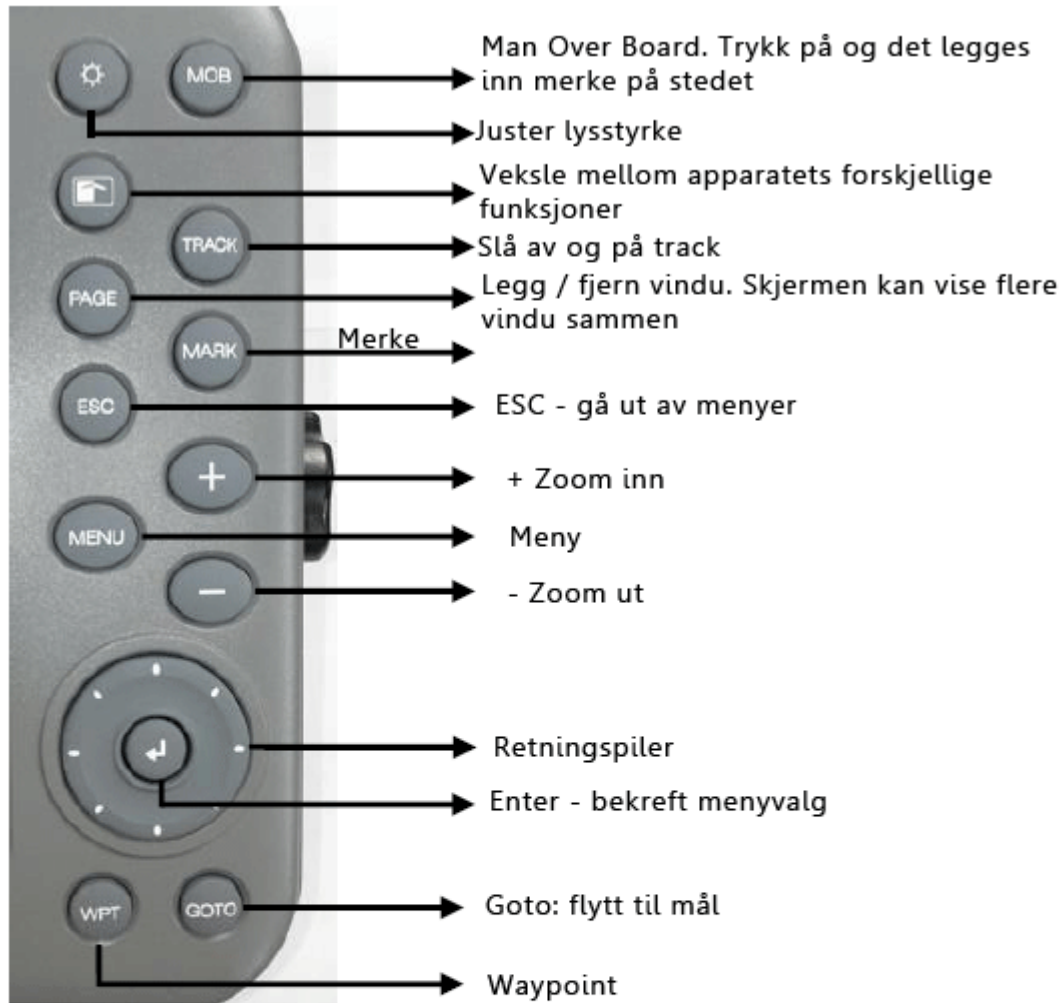


### Knapper 430



- ESC** – escape. Bruker til å gå ut av menyer og tilbake til utgangspunktet
- Menu** – Gå inn i meny. Trykk en gang raskt: hurtigmeny. Hold inne to sekunder: hovedmeny
- + Zoom inn i kartet
- Zoom ut av kartet
- Page** – brukes til å velge funksjon. Kart / ekkolodd og annet
- Navigasjonshjul**. Flytt markøren i kartet. Beveg opp og ned i menyer.
- Slå av og på.**

### Knapper 5100



Menysystemet i våre kartplottere er enkelt og selvforklarende. Lærer man seg de grunnleggende prinsippene for navigasjon i menyen så behersker man raskt apparatet. Vi innleder derfor med en kort beskrivelse av hva man bør lære først.

Slå på: Hold på/av-knapp inne et sekund.

Slå av: hold knappen inne til det har telt ned fra 3 til 0.

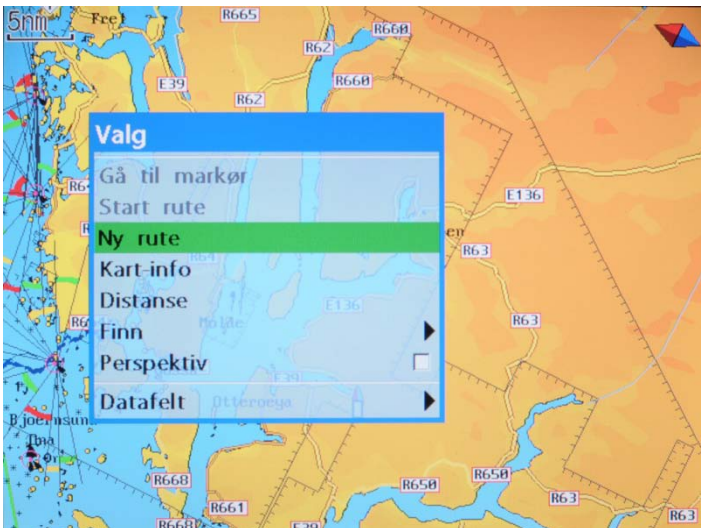
1. For å komme til hurtigmeny: trykk Menu en gang raskt
2. For å komme til hovedmeny: trykk Menu og hold tasten i to sekunder
3. Når du skal ut av en meny og tilbake til utgangspunktet: Trykk ESC
4. For å gå ett skritt tilbake i menyen: Trykk Menu
5. For å gjøre et menyvalg: Trykk ENT (hakepiltast)

Når du skal ut av en meny og tilbake til utgangspunktet: Trykk ESC

For å gå ett skritt tilbake i menyen: Trykk Menu

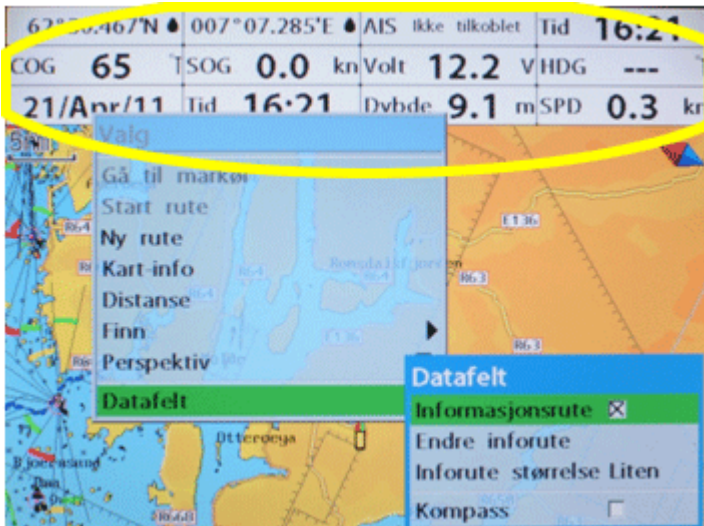
Bruk piltaster eller navigasjonshjul for å navigere opp, ned eller sidelengs. Trykker du på piltaster eller navigasjonshjul når du står i kartvisning får du opp et kryss som du kan manøvrere rundt i kartet. Ved å sette krysset over hvilket som helst symbol (fotoapparat, fyr, konvolutt, stake, T (tidevann), fyr eller annet så får du opp ekstra informasjon i en rute nederst til venstre. Ved å trykke enter (ENT - hakepil) når du står på et symbol får du opp ytterligere informasjon.

### Hurtigmenybilde



Ved å trykke på menu raskt én gang kommer man inn til en hurtigmeny. De viktigste funksjonene her er **Ny rute** og **Datafelt**. Velg Ny rute om du skal lage en rute. Ved å velge **Perspektiv** får man en "3D"-visning eller perspektivvisning av kartet. Det mest brukte er normal visning og plotteren er stilt inn på dette når vi sender den fra oss.

Hurtigmenybildet finner man i alle visninger: kart, ekkolodd, data, highway og video. Video- og ekkoloddvisning er kun på de modeller som har disse funksjonene. F-modeller og 5100 (video).

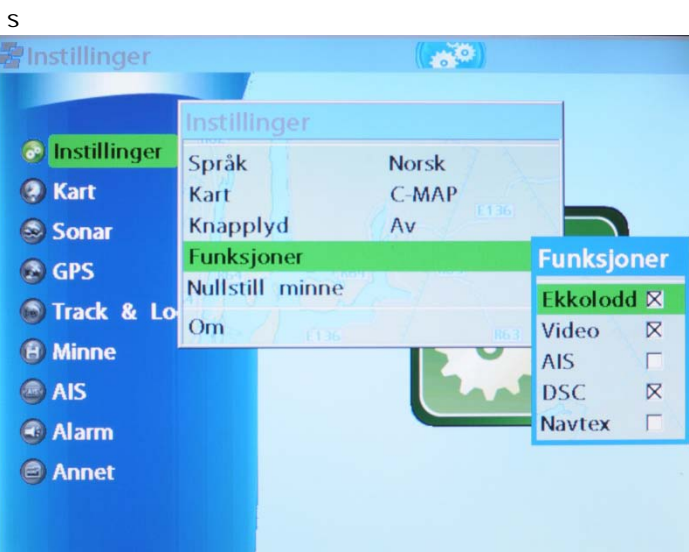


**Datafelt** styrer visning av informasjonsrutene og kompass på toppen av skjermen. Trykk ENT – hakepiltast for å sette kryss i et felt og aktivere funksjonen. Man kan velge hvilken informasjon man vil ha på toppen. Velg **Endre inforute** for å velge hvilken informasjon du vil ha på toppen. Velg **Ingen** hvis en inforute skal være åpen. Man kan for eksempel velge å ha kun én linje med informasjon i stedet for tre.

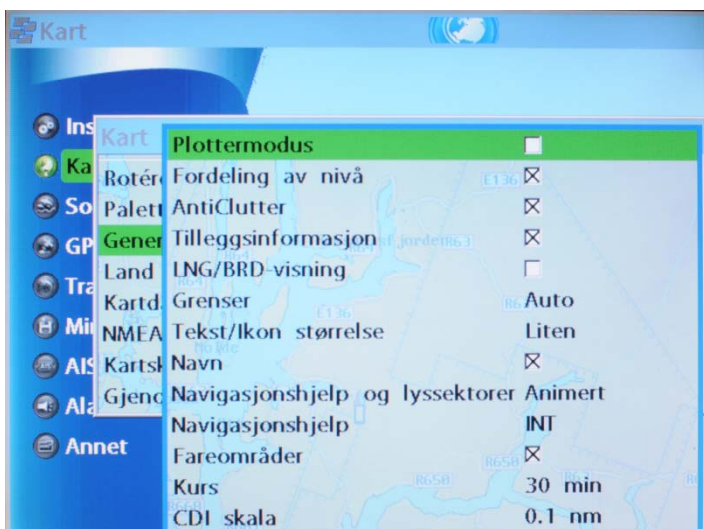
Datafeltet vises og skreddersys uavhengig i alle skjermbilder, kart, ekkolodd, video, navigasjon og data.



Hold menyknappen inne i to sekunder og du kommer til **hovedmenyen**. Naviger opp og ned med piltastene / navigasjonshjul



Alle menyvalgene her er stilt inn av oss på forhånd, men vil du endre noe så er det selvforklarende. **Funksjoner** viser de funksjoner som er aktivert på produktet.

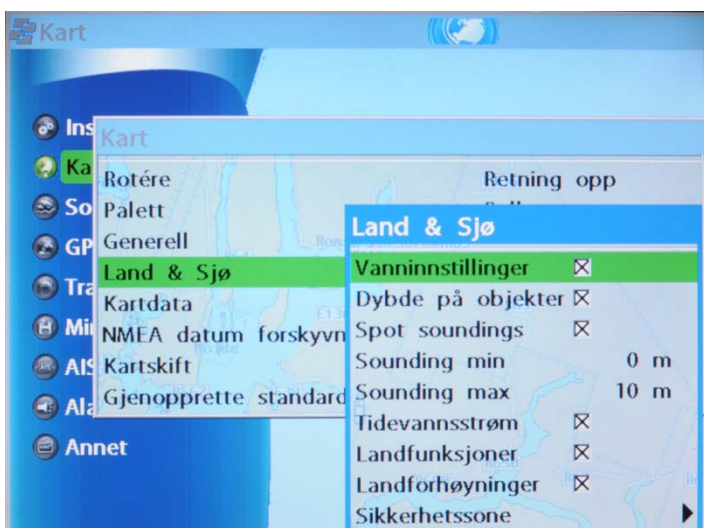


**Kart** er neste menyvalg. **Generell** og **Land & Sjø** er hovedelementene.

**AntiClutter:** hvis denne er på så utelates navn og annet hvis det overlapper med informasjon fra kartet for å unngå at informasjon blir overskrevet.

**Tilleggsinformasjon:** viser informasjon som ikke var på original papirkart, men er lagt til i det digitale kartet. **Grenser:** Viser kartets grenser. **Navigasjonshjelp:** Velg mellom to måter å vise kartinformasjon. INT eller US. Står i utgangspunktet på INT

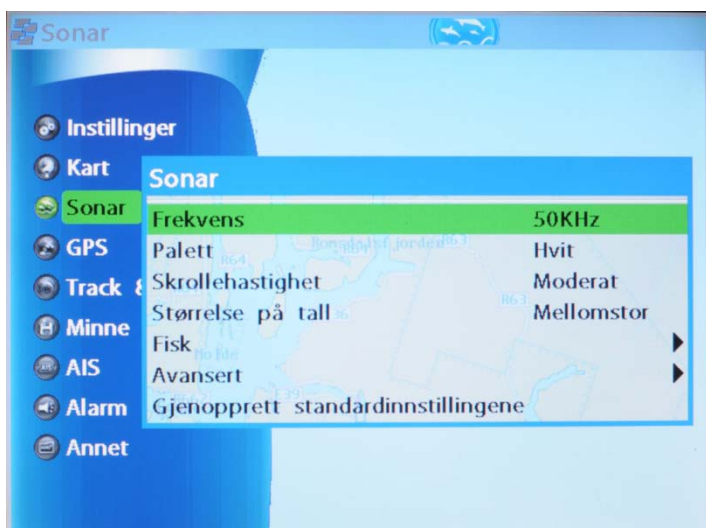
som er mest brukt i Europa. **Fareområder:** Vis fareområder spesielt uthevet. **CDI skala:** Setter bredden på "kanalen" som båten kan navigere i når båten følger en lagret rute.



**Land & Sjø. Vanninnstillinger** setter av og på visning av informasjon om sjøbunn.

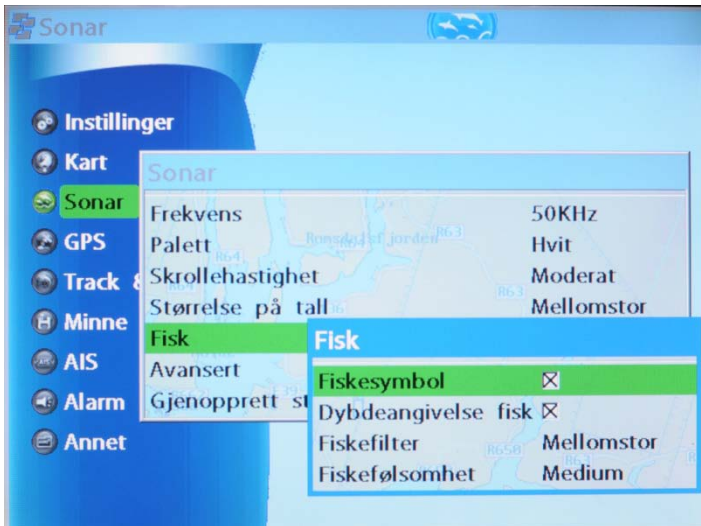
**Dybde på objekter** viser dybden på de objekter det finnes data på i kartet.

**Modeller med ekkolodd.** Ekkoloddet har to frekvenser, 200 kHz og 50 kHz. 200 gir er mer detaljert bilde og er for eksempel best å bruke for å se detaljer i en stim med fisk. 200 har også en smalere stråle under båten enn 50, som er best til å bedømme bunnforhold blant annet.

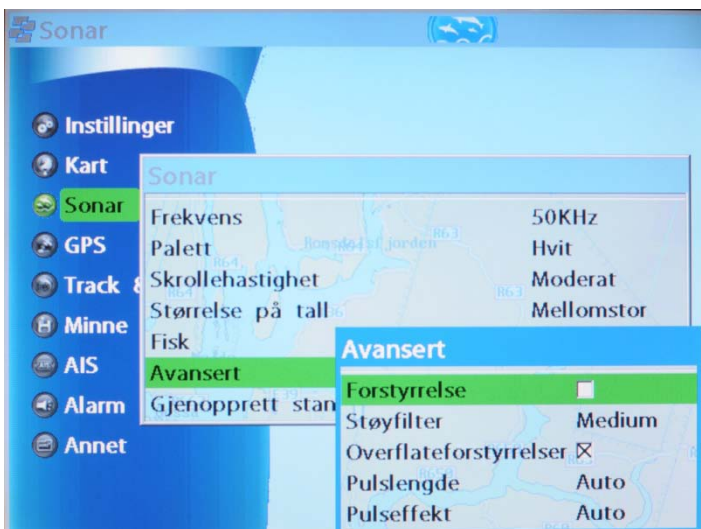


**Ekkolodd. Frekvens** styrer hvilken frekvens ekkoloddet skal kjøre på. 50 eller 200. 200 kHz er best på grunt vann og 50 kHz på de største dypene.

**Skrollehastighet** bestemmer hvor fort ekkoloddinformasjonen skal rulle over skjermen.

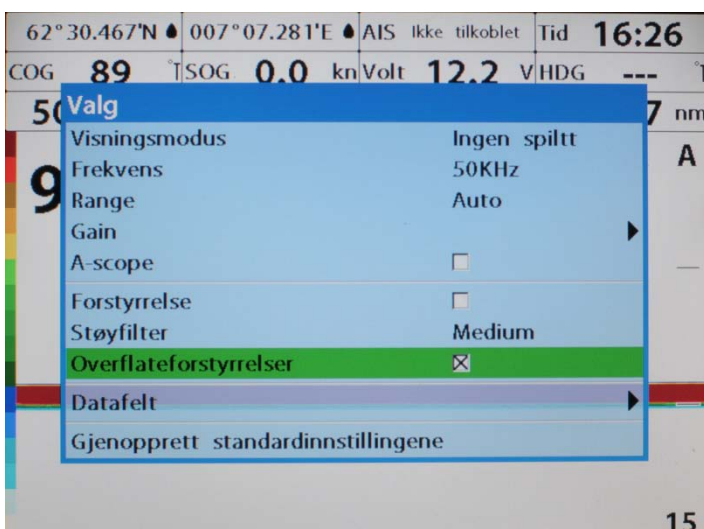


**Fisk.** **Fiskesymbol** bestemmer om fisk under båten skal vises som fiskesymbol eller ikke. **Dybdeangivelse** angir hvor dypt fisken står i meter. **Fiskefilter og fiskefølsomhet:** hvor stor fisk det skal slå ut på og følsomheten på utslag.

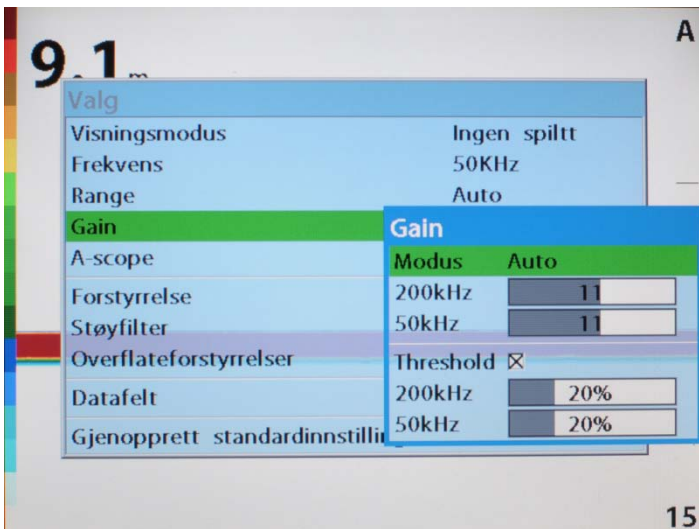


**Avansert.** **Forstyrrelse** filtrerer bort forstyrrelser fra eventuelt andre apparater i båten. **Støyfilter** filtrerer bort støy i sjøen, mens

**overflateforstyrrelser** tar bort forstyrrelser på overflaten. **Pulslengde- og effekt** muliggjør å styre innstillinger på ekkoloddgiveren. Auto er anbefalt innstilling.

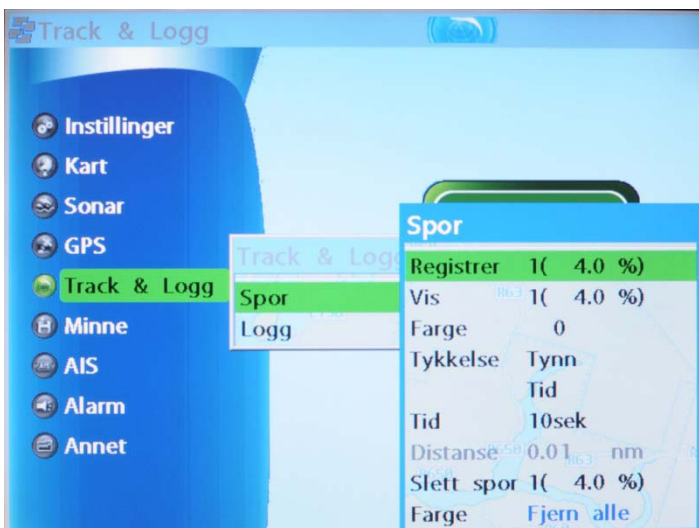


Når man står i ekkoloddvisning og trykker på meny får man opp en detaljert meny ekkoloddinnstillinger. Med **visningsmodus** kan man splitte skjermen i forskjellige ruter med ekkoloddinformasjon. **Range** er skalaen på dybden som vises til høyre på skjermen. Anbefales stilt på auto. A-scope henter frem et felt til høyre på skjermen som viser signalet fra ekkoloddet i sanntid rett under båten. For informasjon om **datafelt**, se begynnelsen av manualen.

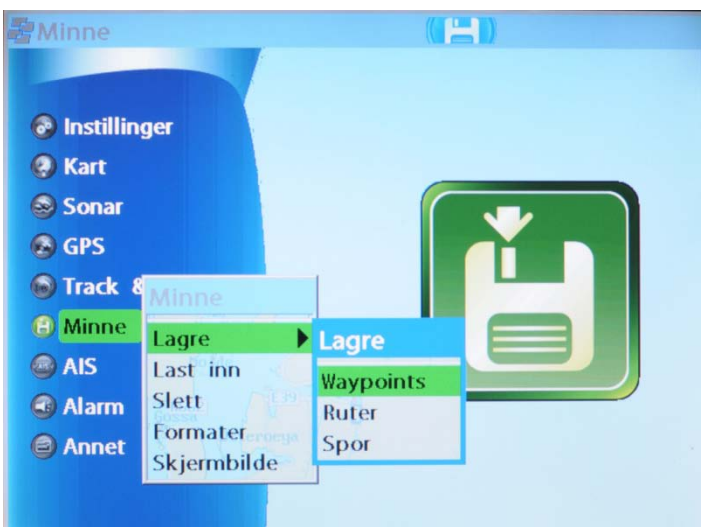


Ekkoloddet har avanserte funksjoner som krever erfaring, men samtidig fungerer det for de fleste ypperlig med innstillinger på auto.

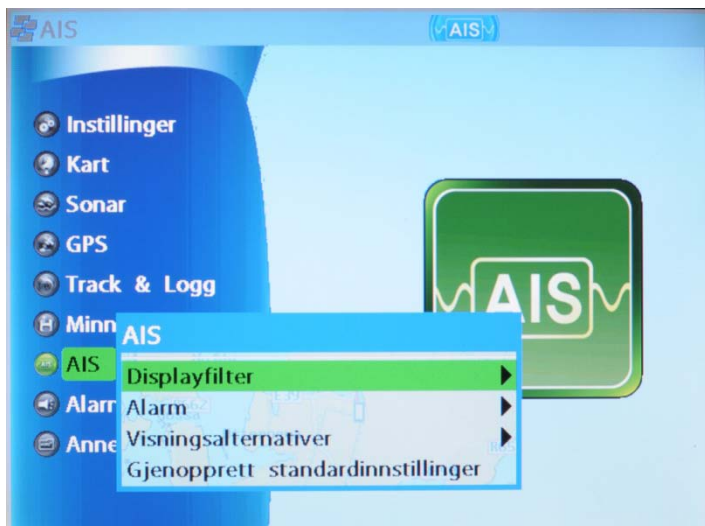
**Gain** styrer styrken på slaget/signalet som mottas fra bunnen og sjøen. Når den er stilt inn på auto justeres nivåene automatisk. Anbefales for de fleste brukere. **Threshold** (terskel) brukes for og ikke vise svake (uønskede) ekkosignaler. Uønskede signaler som plankton og støy kan fjernes. Både gain og threshold kan stille separat for begge frekvenser. Hvis du bare ser sjøbunn, kan det være at du har litt for lite forsterkning (gain). For å se fiskestimer må forsterkningen økes forsiktig - økes den for mye kan du se uønskede ekkosignaler. Når det er vanskelig å se sjøbunn pga. dårlige bunnforhold som slam, bør du øke forsterkningen. Når man kjører ekkoloddet på manuelt bør man justere forsiktig.



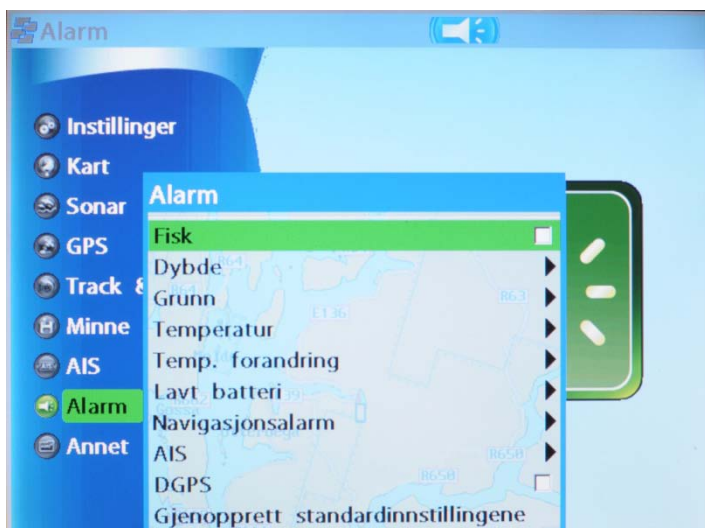
**Track & logg.** Produktet kan lagre inntil 10 forskjellige spor og med inntil 15.000 springpunkter. **Registrer** aktiverer registrering av valg spor nummerert fra 1 til 10. **Vis** aktiverer visning av et lagret spor fra nummer 1 til 10. **Tid (1)** styrer hvilken metode man vil benytte som grunnlag for spor. **Tid (2)** setter tiden lengden mellom hvert punkt i sporet. Menyvalget **Logg** viser total distanse og distanse på gjeldende spor.



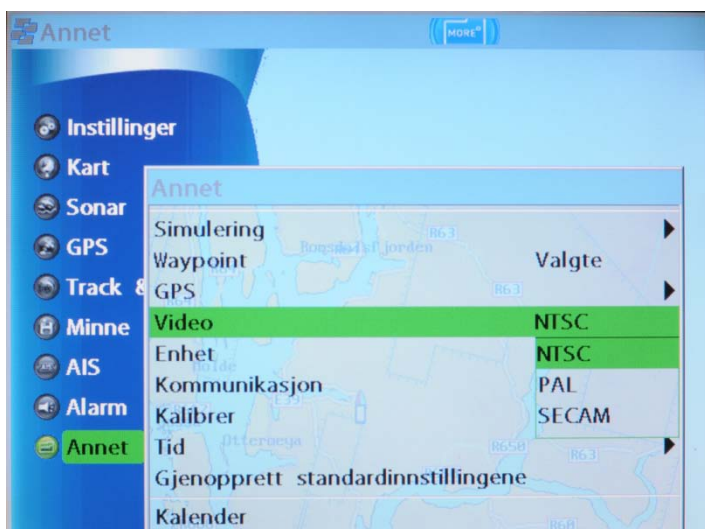
**Minne.** Fra denne menyen kan man administrere waypoints, ruter og spor som ligger i minnet. Velger man **formater** så slettes alle opplysninger i minnet. Dette kan være en god løsning hvis man har lagret for mye informasjon og mistet kontrollen og vil fjerne alt i en operasjon.



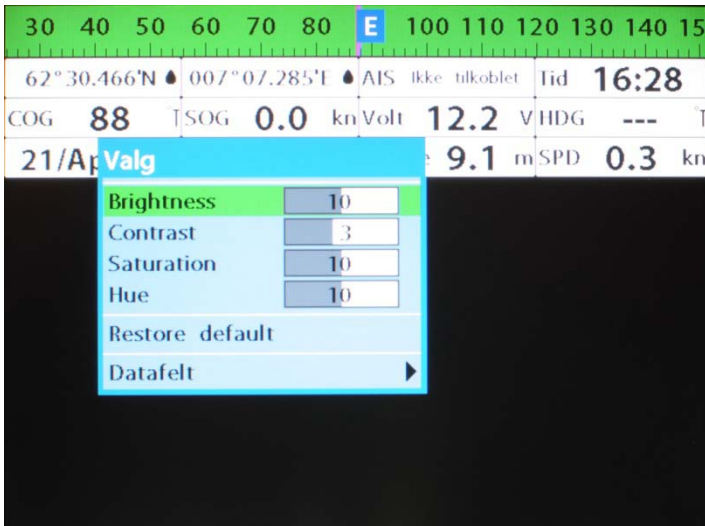
For å aktivere menyen **AIS** må man koble til en ekstern AIS-mottaker. Enhver AIS som kommuniserer med NMEA 0183 kan kobles på.



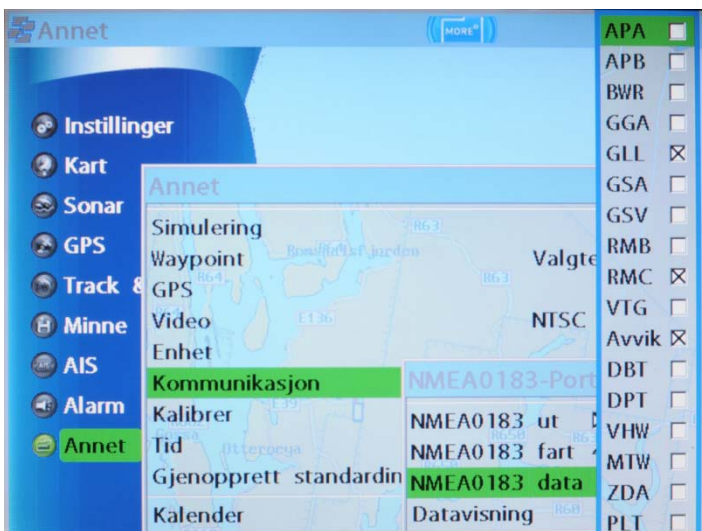
**Alarm.** Produktet har en lang rekke muligheter for å sette alarmer og varslinger på hendelser og nivå. På de fleste typene varslinger kan man definere verdier for når alarmene skal gå. **DGPS** gjør at det går en alarm når man mister GPS-signalet. Alarmer kommer i form av lydsignal og symbol på skjermen.



Våre modeller 5100 og 3800 kan vise video. Flere videosystemer er tilgjengelig, men kameraer levert fra oss er NTSC. Produktene våre er innstilt på dette ved levering og skal ikke endres.



Ved å trykke på menu får man opp en meny hvor innstillinger av videobildet kommer opp. Stiller man seg bort kan man velge **Restore default** for å finne tilbake standardinnstillinger. Datafeltene øverst på skjermen kan tas vekk. Se fremgangsmåte for dette i begynnelsen av manualen.

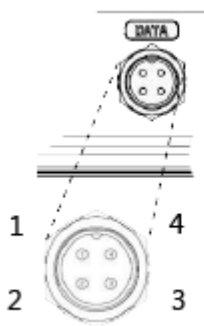


**NMEA 0183** finner man under **Annet**.

NMEA 0183 er en standard for datautveksling mellom maritime produkter. Man kan koble til en lang rekke enheter som VHF, autopilot og lignende. Man må passe på å stille inn riktig fart (baud rate). Har man et apparat som er oppgitt til å benytte 4800 i baud rate må også plotteren vår være stilt inn på denne hastigheten (fart). Plotteren kan levere en rekke signaler ut til et annet apparat, men de mest vanlige dataene er

avmerket når man får produktet og det skal ikke være nødvendig å endre på dette for å koble til for eksempel VHF, AIS eller autopilot. For å teste om plotteren sender data ut kan man velge

**Datavisning**. Ser man her en rekke symboler som ruller nedover skjermen så leveres det data ut og alt er som det skal være. **NMEA 0183 ut** må være aktivert hvis man skal sende data ut fra plotteren til et annet produkt.



Dataplugg - baksiden

[Data]

Pin No.	Details
1	IN +
2	OUT +
3	OUT -
4	IN -

Bildet viser datapluggen på baksiden av produktet. Skal man sende signal inn til plotteren må man benytte pin 1 og 4. Dette kan for eksempel være en AIS. Skal man koble til apparat som skal hente informasjon fra

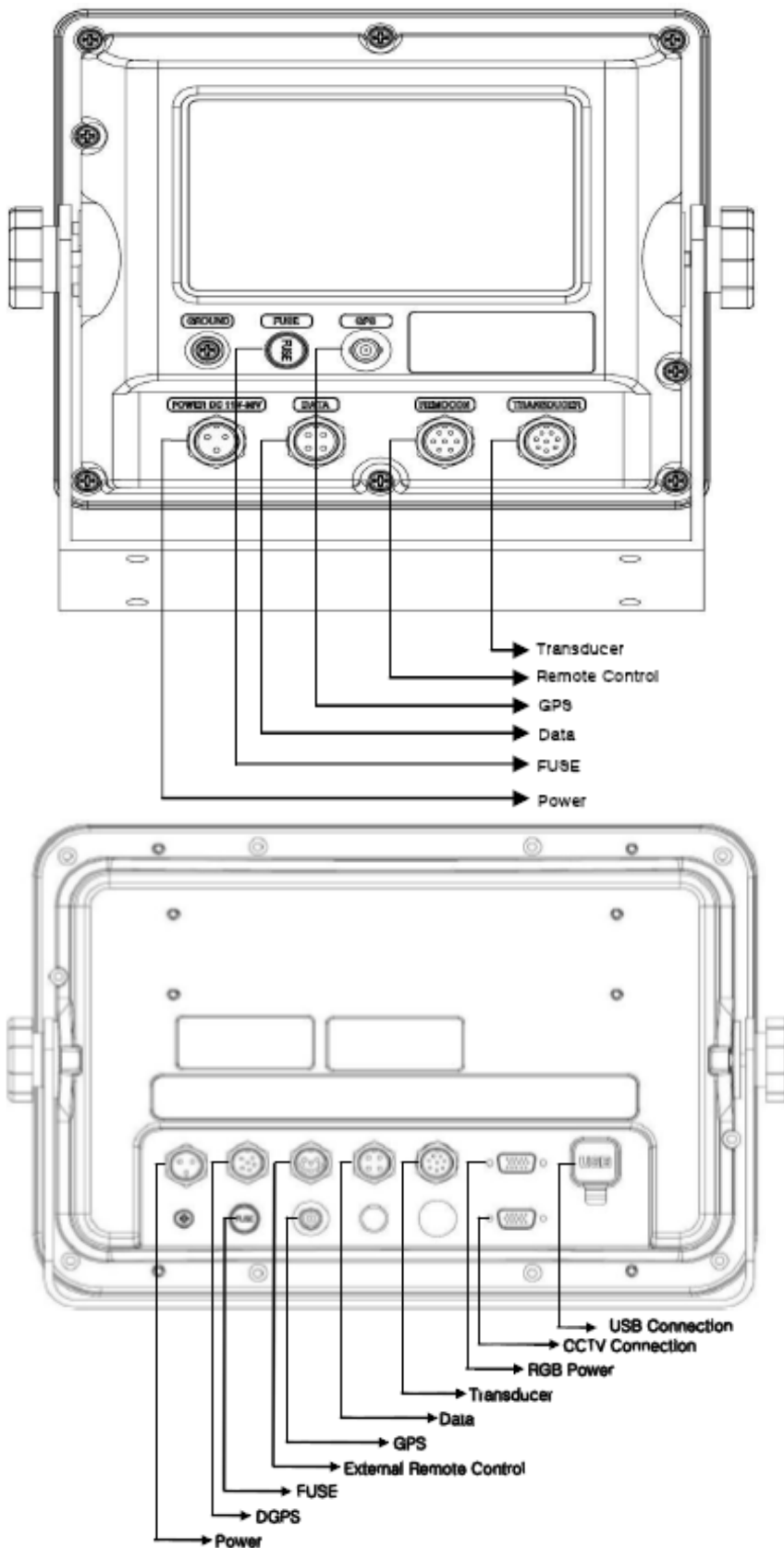
plotteren brukes pin 2 og 3. Dette kan være for eksempel en VHF. Det følger med kontakt til datapluggen fra oss. For informasjon om hvordan koble til eksternt apparat til vårt produkt må man se i manualen til produktet som skal kobles til. Vi har ingen kjennskap eller mulighet til å kunne vite hvordan man kobler til et eksternt apparat. Det skal i alle manualer være opplysninger om hvilken datahastighet (baud rate) og hva som er inn og ut på produktet du skal koble til.



Noen motorer støtter datautveksling via NMEA0183 og kan sende informasjon inn til plotteren, som bildet til venstre tilsier. Dette må sjekkes hos leverandør av motor eller i manualen for motoren. Det er relativt få motorer som støtter den funksjonen.



**Highway.** Hvis man skal navigere etter en rute eller til en destinasjon kan man benytte denne visningen for å få en grafisk fremstilling av båtens ferd mot målet. CDI: avvik fra kursen. XTE: Tillatt avvik fra kursen før det går alarm. DTG: distanse til mål. BTW: Kurs til distanse.



**Importør:**

Panoramiq AS  
 Postboks 755  
 6501 KR-SUND  
 post@panomarine.no

